



Centre for Research on Energy and Clean Air

中国能源与排放 趋势

2026 年1月至2月简报

2026 年3月17日

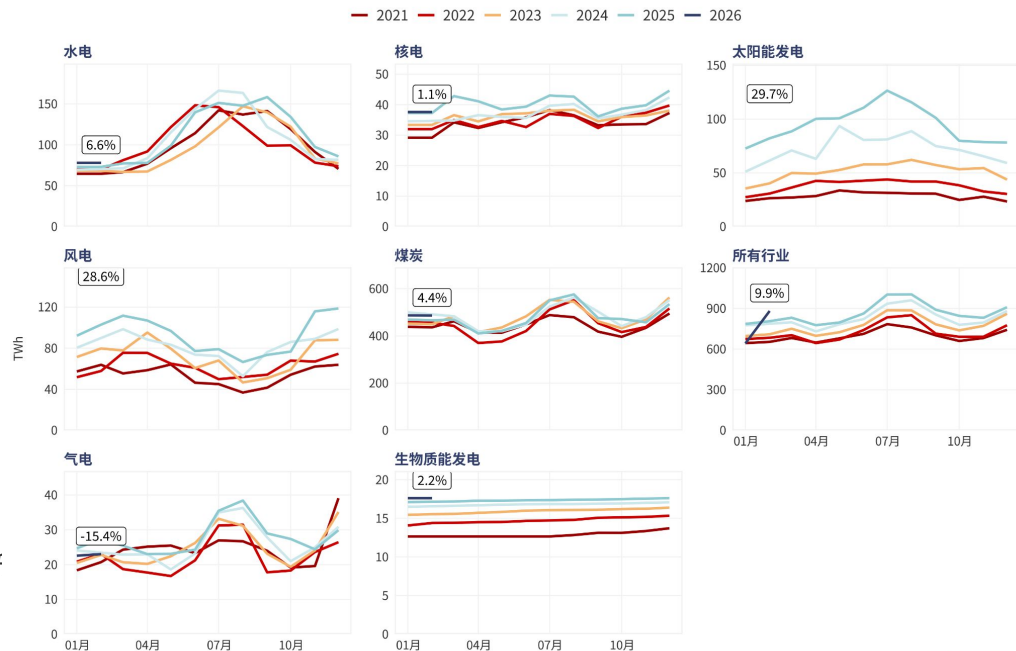
2026年1-2月发电量加速增长

- 由于2026年春节较2025年偏晚，节前赶工效应显著，2026年1—2月总发电量估算*同比增长9.9%，规模以上发电量同比增长4.1%。
- 煤电发电量同比增长4.4%，燃气发电量同比下降15.4%。
- 1—2月，太阳能和风电发电量*分别同比增长29.7%和28.6%。
- 水电和核电分别增长6.6%和1.1%。

*这是基于假设风电和太阳能发电弃电率较去年同期相比没有大幅上升预测。

国家统计局对风电和太阳能发电量由于未纳入分布式光伏而偏低，CREA的发电量计算方法请见[这里](#)

月度发电量（按类型分类）

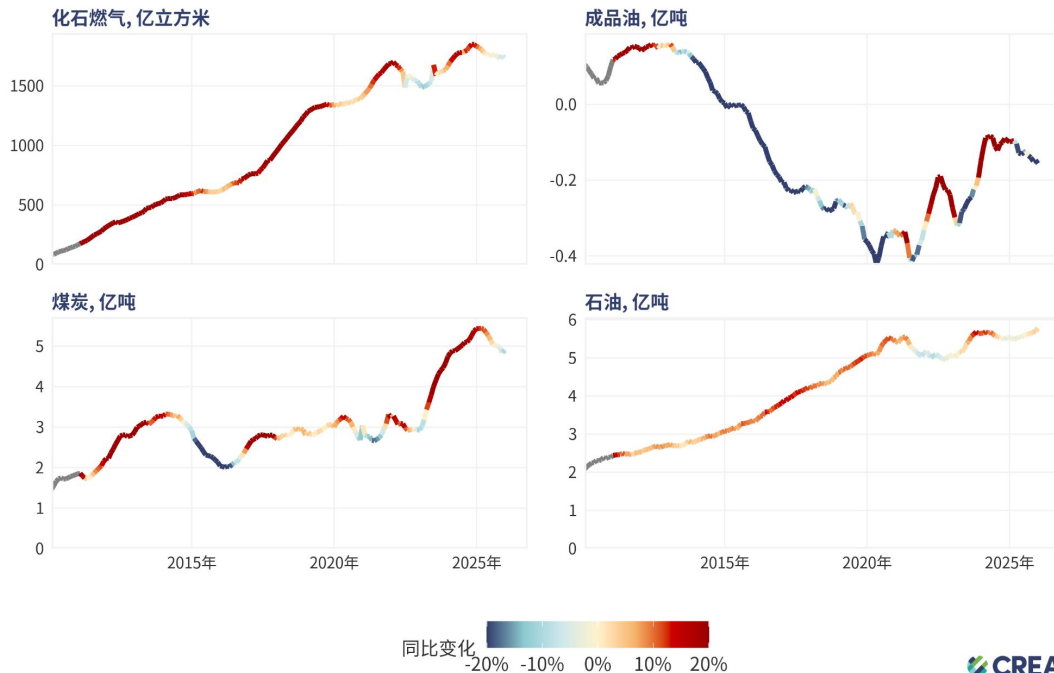


原油和煤炭 进口量增长，天然气进口下降

- 2026年1—2月，中国煤炭进口量累计同比增长1.5%。这一增长主要由1月进口明显增加所带动，当时煤价低迷支撑了采购，而2月进口量则同比下降10%。
- 同期，中国原油进口量同比增长15.8%，尽管国内成品油消费持续疲软。不过，成品油出口也同比增长12.7%，表明新增原油进口主要通过补库存、炼厂开工提升和出口增加共同消化。
- 天然气进口则小幅同比下降1.1%，主要是由于国内产量增加以及来自俄罗斯的管道气供应上升，在价格上较进口气有优势。

化石燃料进口

12个月移动总量

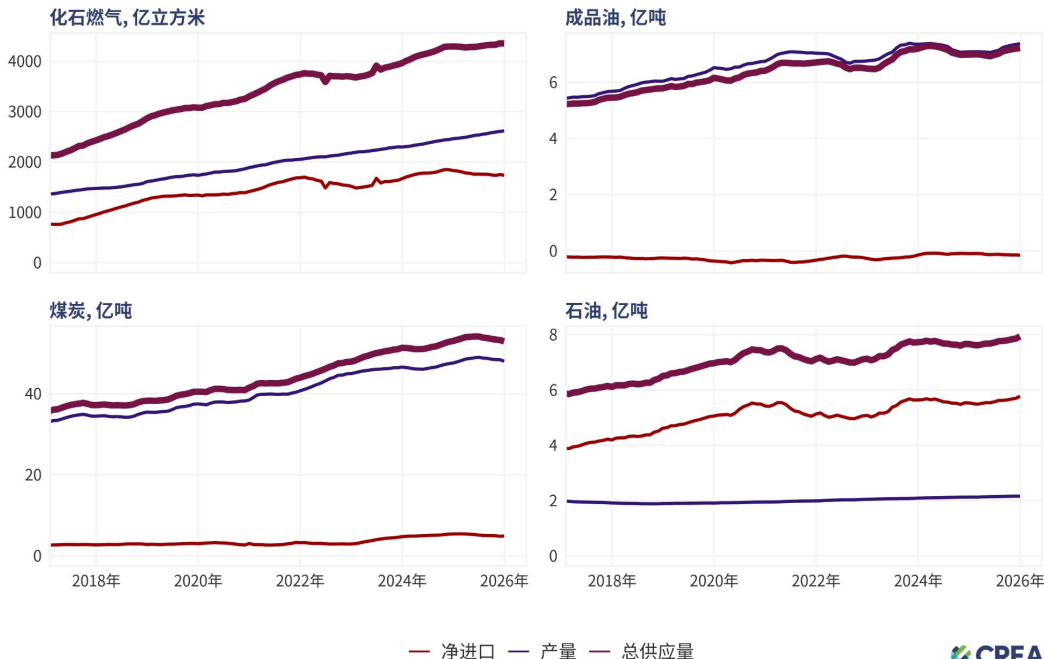


国内成品油需求偏弱，但炼厂开工有所走强

- 2026年1—2月，原煤产量同比下降0.3%，煤炭消费增长乏力限制了国内煤炭生产进一步扩张的空间。
- 国内天然气产量同比增长2.9%，国内供应对进口的替代作用进一步增强。原油产量同比增长1.9%。
- 同期，炼油加工量同比增长2.9%，成品油出口和进口分别大幅增长12.7%和43.3%，表明尽管国内燃料需求偏弱，成品油贸易活跃和炼厂开工走强仍对炼油活动形成支撑。

化石燃料供应

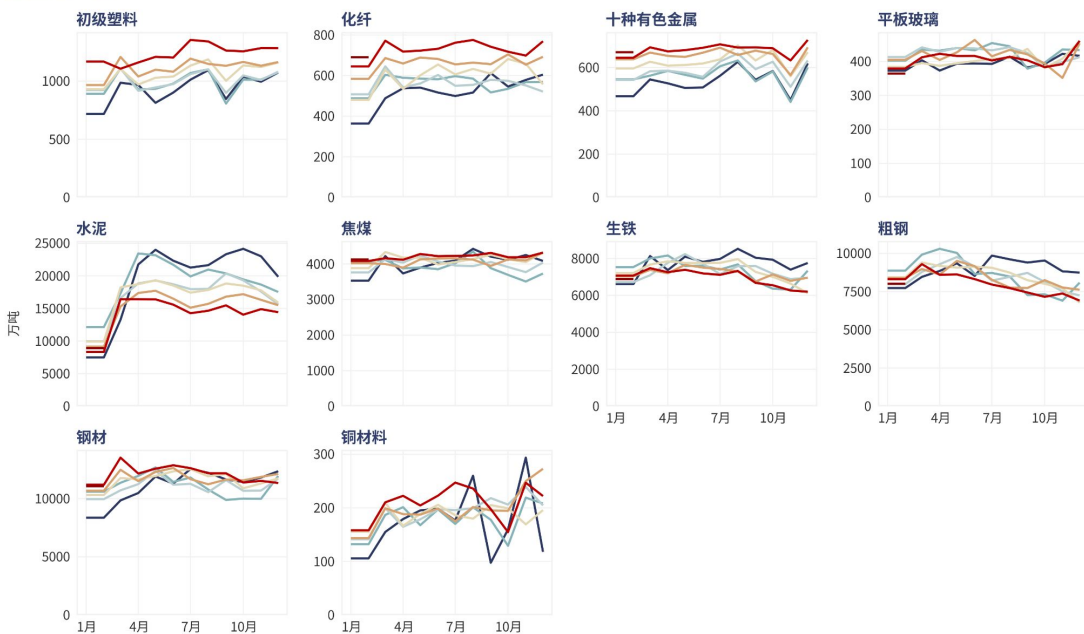
12个月移动总量



生铁和粗钢产量持续下降

- 由于2026年春节较晚，节前赶工、春节停工和节后复工这一通常的节奏整体后移，技术性地抬高了1—2月同比数据，同时也可能对3月数据形成反向压低。
- 2026年1—2月，生铁、粗钢和钢材产量分别同比下降2.7%、3.6%和1.1%。
- 水泥产量同比增长6.8%，但仍为近17年来同期第二低水平。
- 化学纤维和十种有色金属产量分别同比增长6.9%和3.9%。
- 作为塑料等产品重要基础原料的乙烯产量同比增长5.1%。

重工业产量



— 2020 — 2022 — 2024 — 2026
— 2021 — 2023 — 2025
年

如果将用电排放计算在内，钢铁和水泥是中国最大的二氧化碳排放行业。它们也是中国房地产、基础设施和其它固定资产投资的风向标，对中国的经济和排放有着重要影响。

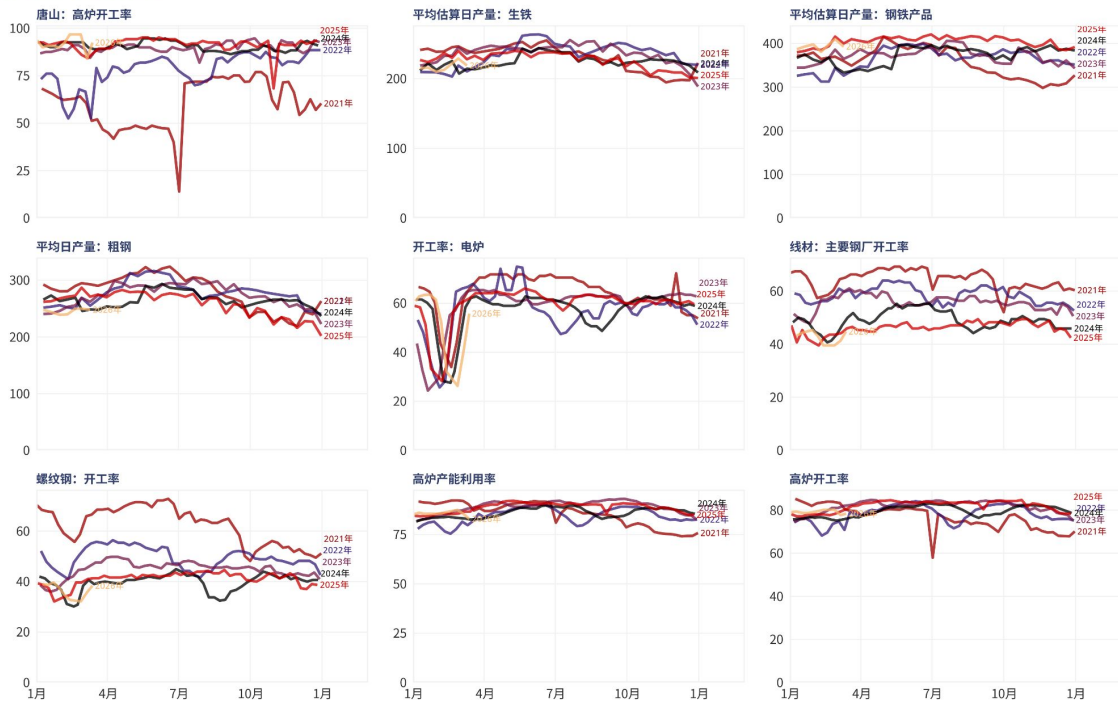
春季钢铁市场依然疲软

- 2026年3月初，高炉开工率和产能利用率均略低于上年同期；电炉开工率也低于去年同期水平。
- 3月前两周，钢铁生产仍未出现明显回暖迹象。原材料成本上升对钢价形成一定支撑，但需求疲弱和高库存持续压缩利润空间，令钢厂增产意愿不足。
- “钢铁之都”唐山的3月第一周高炉运营率仍处于同比高位，唐山也是北京市空气污染的重要来源之一。

河北省的工业产出是国家政策的晴雨表：当保证空气质量和控制排放成为首要任务时，该地区由于对北京空气污染的影响，会受到最严格的监管。

阅读更多：[绿色钢铁目标受阻后的中国战略重置](#)

钢铁行业周运行数据



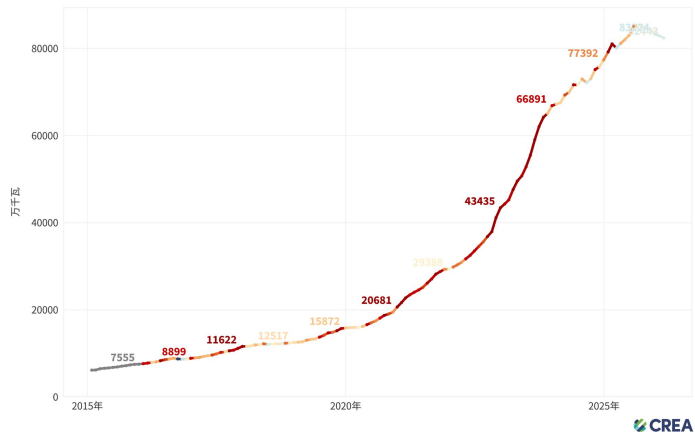
数据来源：万得资讯

CREA

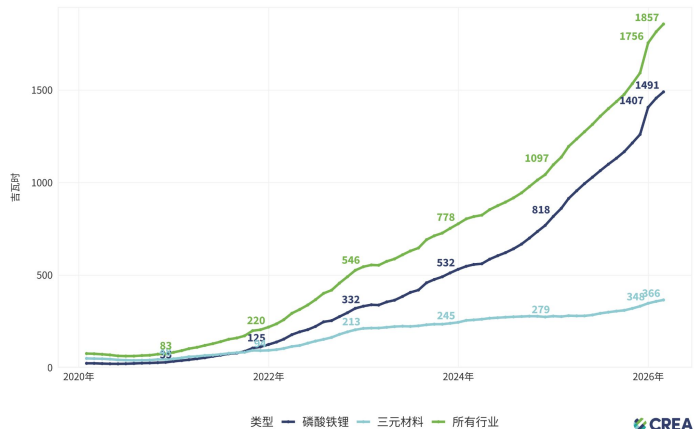
动力和储能电池产量强势增长

- 2026年1—2月，太阳能电池产量同比下降7.8%；截至2月的累计产量同比增长2%。尽管近期有所回落，但整体产量水平仍处于高位，表明制造端活动依然较强。
- 1—2月，电池总产量达到309.7吉瓦时，同比增长48.8%，主要受新能源汽车和储能需求强劲带动。

太阳能电池产量
12个月移动总量



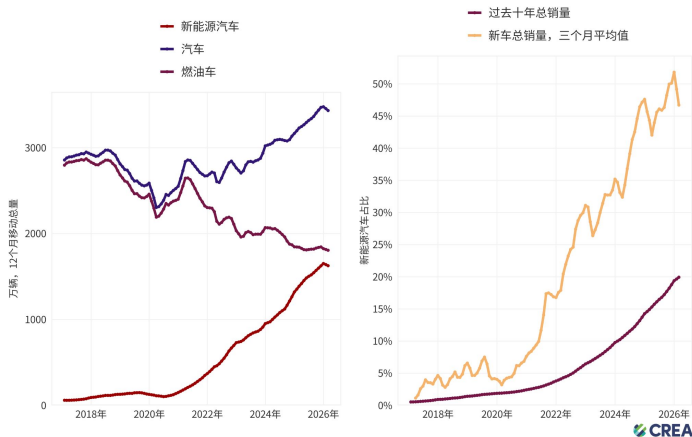
电池产量
12个月移动总量



2026年初新能源汽车增长势头有所放缓

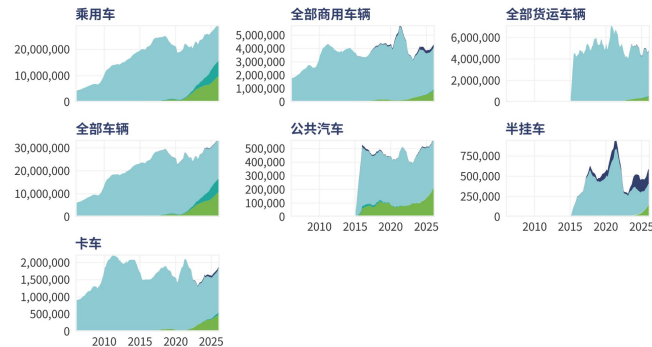
于2026年面向消费者的补贴政策力度减弱，1—2月纯电动和插电式混合动力汽车产量同比下降13.7%，占汽车总产量的40%。新能源汽车在新车销售中的三个月平均占比也有所回落，从去年年底的51%降至47%。

汽车产量



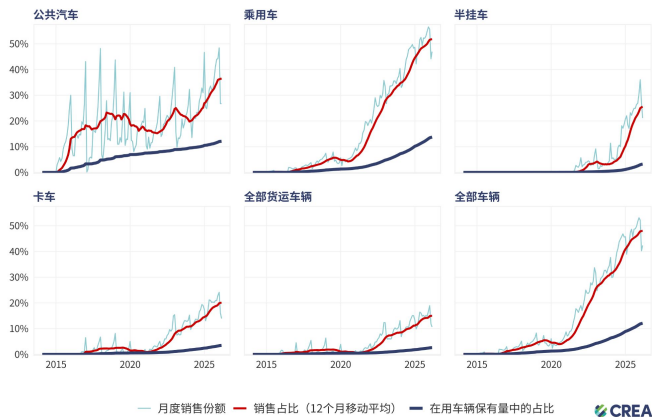
车辆销量

12个月移动总和



■ 气电 ■ 汽油及柴油 ■ 其他 ■ 插电混动 ■ 纯电动 CREA

各车辆类别的电动汽车市场份额



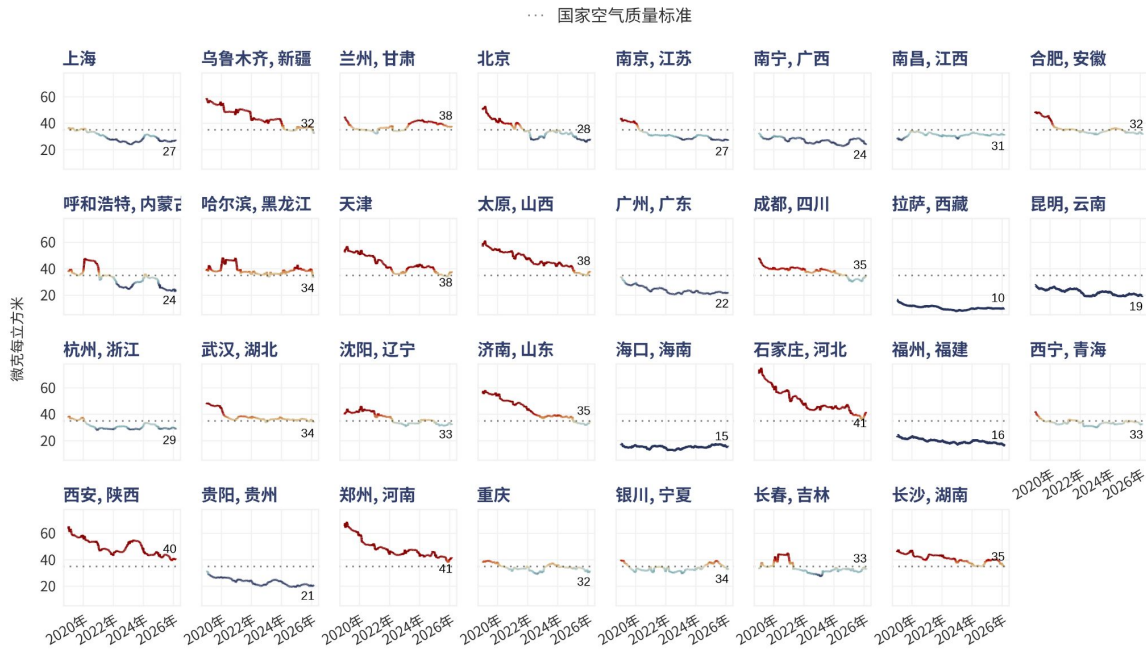
— 月度销售份额 — 销售占比 (12个月移动平均) — 在用车辆保有量中的占比 CREA

6个省会城市年均PM_{2.5}浓度高于国家标准

- 截至2月底，中国31个省会城市中有6个城市的PM_{2.5}年均浓度(按12个月平均计算)高于国家年均标准35微克/立方米，也就是说尚未达标。自3月起，新的国家PM_{2.5}标准将收紧至30微克/立方米。
- PM_{2.5}浓度最高的城市主要集中在北方重点大气污染区域，尤其是京津冀周边地区和汾渭平原。郑州(河南)和石家庄(河北)浓度最高，均为41微克/立方米，其次是西安(陕西)，为40微克/立方米。
- 与上月相比，有12个省会城市的PM_{2.5}年均浓度出现上升。

省会城市PM_{2.5}浓度

12个月移动平均



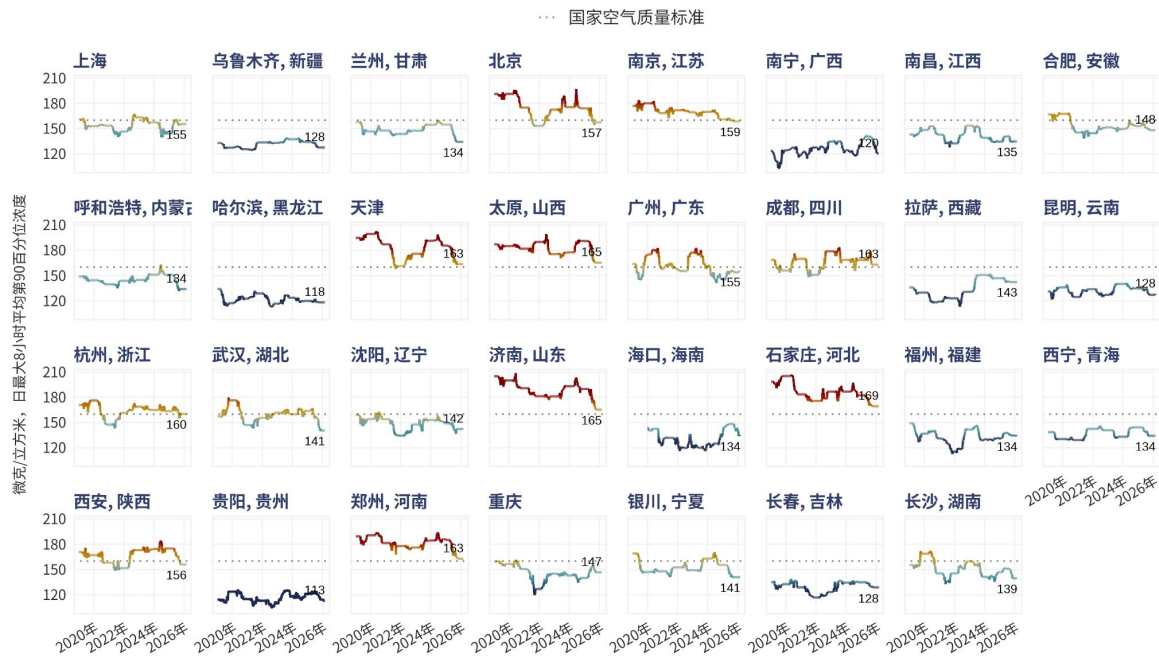
数据截至 2026-02-28

6个省会城市的臭氧年 评价值超过国家限值

- 截至2026年2月底，31个省会城市中有6个城市的臭氧年评价值(按12个月第90百分位数计算)高于国家标准160微克/立方米。
- 臭氧浓度最高的城市主要位于京津冀周边地区。石家庄(河北)最高，为169微克/立方米；其次是济南(山东)和太原(山西)，均为165微克/立方米；天津、成都(四川)和郑州(河南)均为163微克/立方米。
- 与上月相比，昆明(云南)和拉萨(西藏)的臭氧年评价值有所上升。

省会城市臭氧浓度

12个月第90百分位浓度



数据截至 2026-02-28

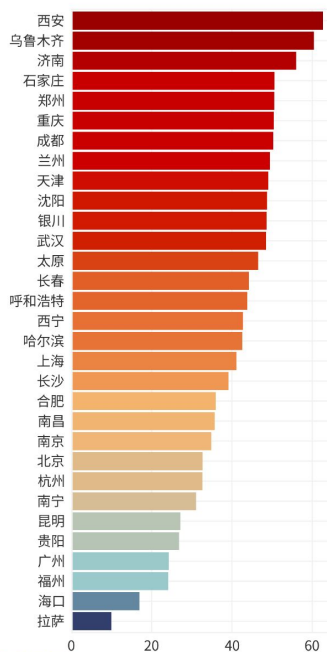
北方城市月均PM_{2.5}和NO₂浓度居高，西部城市月均臭氧水平最高

- 2月，在中国各省会城市中，西安(陕西)的月均PM_{2.5}浓度最高，为62.7微克/立方米；其次是乌鲁木齐(新疆)，为60.4微克/立方米；济南(山东)位列第三，为56微克/立方米。
- 臭氧浓度最高的城市主要位于中国西部。拉萨(西藏)位居首位，为103微克/立方米；其次是昆明(云南)和广州(广东)，分别为102微克/立方米和93微克/立方米。
- 银川(宁夏)的NO₂浓度最高，为31微克/立方米；乌鲁木齐(新疆)和西安(陕西)紧随其后，也均为31微克/立方米。二氧化氮不仅直接危害健康，还会促进PM_{2.5}和臭氧的形成。

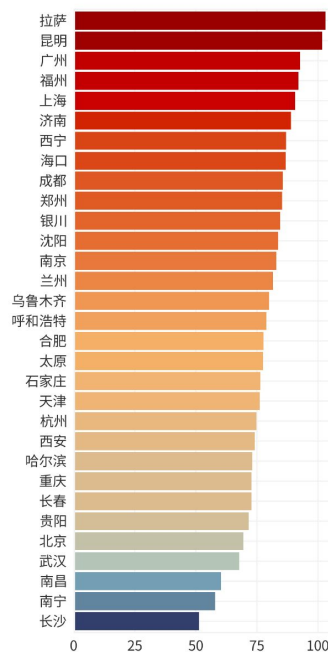
省会城市月均污染物浓度

2026年2月

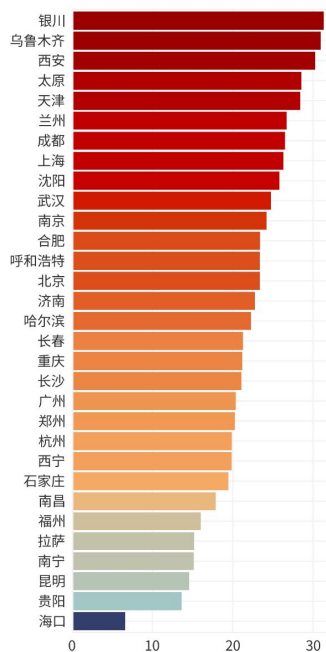
PM_{2.5}



臭氧



二氧化氮

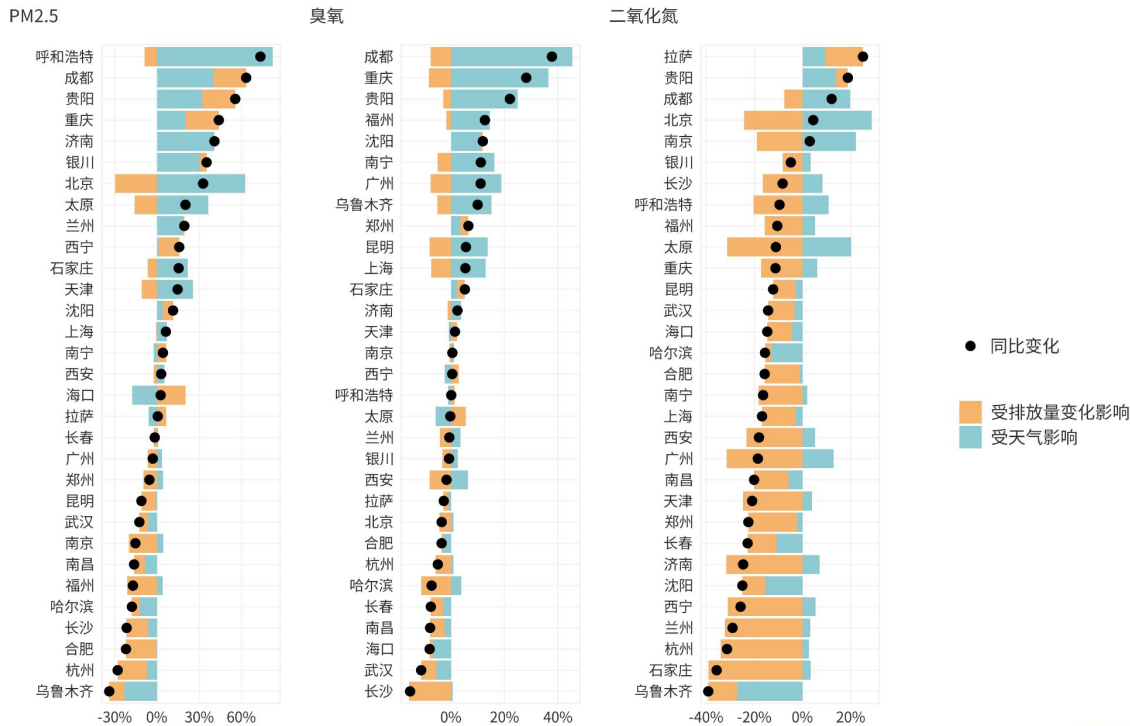


2月西南地区城市空气 污染同比加重

- 呼和浩特、成都和贵阳的PM_{2.5}浓度同比升幅最为显著。其中，呼和浩特同比上升73%，主要受气象条件影响；成都和贵阳分别上升63%和55%，其中两市各有23%的增幅可归因于污染物排放增加。
- 臭氧浓度的同比上升主要出现在中国西南地区。成都、重庆和贵阳的升幅最大，分别达到38%、28%和22%，主要由气象条件不利所致。
- 二氧化氮(NO₂)浓度上升最明显的城市是拉萨、贵阳和成都，主要也是由于不利气象条件造成的。

省会城市污染物浓度同比变化

2026年2月



按污染物分类:空气污染最严重的7天

PM_{2.5} (排除沙尘暴因素)

| 城市 | 省份 | 日期 | 平均浓度 | 最高浓度 |
|-----|----|--------------|------|------|
| 五家渠 | 新疆 | 1月27日 - 2月2日 | 178 | 214 |
| 石河子 | 新疆 | 1月27日 - 2月2日 | 147 | 174 |
| 鞍山 | 辽宁 | 2月26日 - 3月4日 | 138 | 299 |
| 鹤壁 | 河南 | 1月26日 - 2月1日 | 138 | 202 |
| 焦作 | 河南 | 1月26日 - 2月1日 | 138 | 171 |

臭氧

| 城市 | 省份 | 日期 | 平均浓度 | 最高浓度 |
|-------|----|--------------|------|------|
| 日喀则地区 | 西藏 | 2月24日 - 3月2日 | 134 | 158 |
| 保山 | 云南 | 2月28日 - 3月6日 | 134 | 160 |
| 临沧 | 云南 | 2月28日 - 3月6日 | 133 | 141 |
| 普洱 | 云南 | 2月28日 - 3月6日 | 129 | 138 |
| 昆明 | 云南 | 2月28日 - 3月6日 | 128 | 135 |

沙尘暴 (PM_{2.5})

| 城市 | 省份 | 日期 | 平均浓度 | 最高浓度 |
|----|-----|---------------|------|------|
| 吴忠 | 宁夏 | 2月19日 - 2月25日 | 77 | 195 |
| 中卫 | 宁夏 | 2月19日 - 2月25日 | 66 | 159 |
| 张掖 | 甘肃 | 2月5日 - 2月11日 | 58 | 107 |
| 乌海 | 内蒙古 | 2月19日 - 2月25日 | 56 | 202 |
| 武威 | 甘肃 | 2月21日 - 2月27日 | 52 | 114 |

二氧化氮

| 城市 | 省份 | 日期 | 平均浓度 | 最高浓度 |
|-------|----|--------------|------|------|
| 乌鲁木齐 | 新疆 | 1月27日 - 2月2日 | 63 | 78 |
| 沈阳 | 辽宁 | 1月26日 - 2月1日 | 52 | 64 |
| 榆林 | 陕西 | 1月27日 - 2月2日 | 52 | 56 |
| 伊犁哈萨克 | 新疆 | 1月27日 - 2月2日 | 52 | 80 |
| 银川 | 宁夏 | 1月27日 - 2月2日 | 51 | 76 |

Unit: $\mu\text{g}/\text{m}^3$

数据来源

- 工业产量、发电量、新增装机容量以及能源的进出口数据均基于中国政府官方数据，通过Wind金融终端获取，其中部分数据未由政府公开发布。
- 空气质量数据来自中国政府的空气质量监测站。受天气影响的空气质量数据采用CREA的去除天气影响[算法](#)推算得出。